



INVESTICE DO ROZVOJE VZDĚLÁVÁNÍ

Výukový materiál zpracován v rámci projektu EU peníze školám

Registrační číslo projektu: CZ.1.07/1.5.00/34.0456

<i>šablona</i>	<i>výstup</i>	<i>vzdělávací oblast</i>	<i>tematická oblast</i>
III/2 13.	20 DUM	stomatologická protetika	celkové protézy
<i>autor</i>	<i>téma</i>		<i>Kód</i>
Trnečka Lukáš	Celkové protézy – konstrukční prvky		VY_32_INOVACE_742
<i>vypracováno</i>	<i>Klíčová slova</i>		<i>Učební materiál</i>
1.9.2013	Baze, prefabrikované zuby, garnitura		Pracovní list

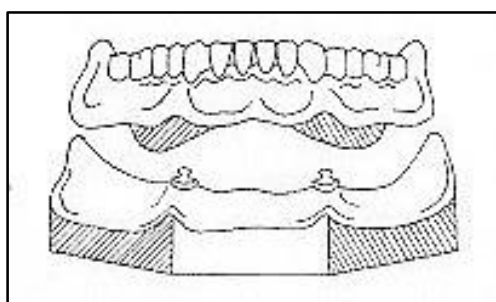
Autorem materiálu a všech jeho částí, není-li uvedeno jinak, je Lukáš Trnečka. Dostupné z Metodického portálu www.rvp.cz, ISSN: 1802-4785. Provozuje Národní ústav pro vzdělávání, školské poradenské zařízení a zařízení pro další vzdělávání pedagogických pracovníků (NÚV).

Celkové protézy – konstrukční prvky

Konstrukčními prvky celkových protéz jsou baze a prefabrikované zuby.

baze

- nahrazuje atrofovaný alveol, nese umělé zuby a přenáší žvýkací tlak na sliznici a v případě hybridních náhrad též na kořeny zubů nebo na fixtury implantátů
- otisk se děje pomocí individuální otiskovací lžice a otiskovací hmoty s poměrně řídkou konzistencí, takovou, aby nestlačila ani ty nejjemnější slizniční útvary protézního lože; tento otisk se nazývá funkční nebo též mukodynamický
- odstín baze bývá růžový nebo částečně průhledný, imituje tak barvu sliznice
- materiálem bývají nejčastěji metylmetakrylátové (např. SUPERACRYL) a polyamidové (např. systém FLEXITE) plastické hmoty
- baze je maximálně extendovaná – je nutné rozvést žvýkací tlak na co největší plochu sliznice
- baze musí co nejpřesněji kopírovat slizniční povrch, aby tak umožnila mezi její mukózní plochou a sliznicí vytvoření podtlaku, který zajišťuje retenci celkové protézy



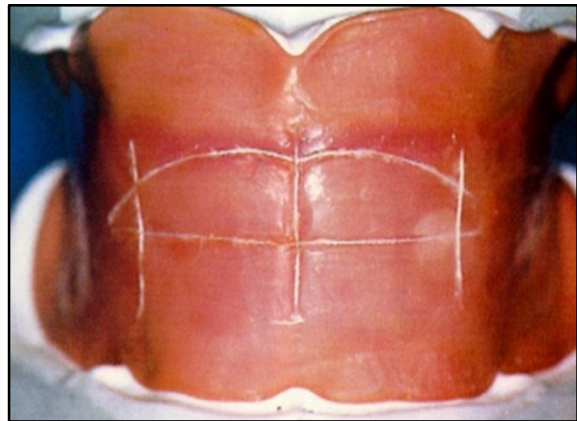
hybridní celková náhrada

prefabrikované zuby

- dodávají se v sadách na tzv. garniturách; existují i sady zubů pro postavení obou celkových protéz (tzv. „osmadvacítky“)
- mají různě velikosti, tvary, typy a odstíny, jsou lisovány z několika vrstev
- šířku frontálních zubů určují špičákové body na skusových šablonách, jejich výšku určuje linie úsměvu; laterální zuby se pak podle tabulky daného výrobce k těmto tvarům a velikostem přiřadí
- prefabrikované zuby mohou být buď z plastu, nebo z keramické hmoty
- v případě plastových zubů je nutné jejich mukózní plochu zbrousit, aby bylo lépe zajištěno spojení s bazální pryskyřicí; vhodné je vytvořit na této plošce též podsekřivou kavitu jako mechanickou retenci
- v případě keramických zubů je retence zajištěna ve frontálním úseku pomocí kovových výběžků, tzv. kramponů, a v laterálním úseku je uvnitř zubu podsekřivá kavita
- postavení jednotlivých zubů se řídí estetickými a statickými pravidly



prefabrikované frontální zuby na garnituře
<http://www.ivoclarvivadent.cz/cs/snimatelne-proteticke-nahrady/sr-phonares-ii>, 27.3.2013



orientační linie na skusových šablonách

slovníček

- extendovaný** → rozšířený
- fixtura** → část dentálního implantátu, která je umístěna v kosti
- funkční otisk** → takový otisk, který zaznamená žvýkací svaly, sliznici a i ty nejjemnější slizniční úpony ve funkci, v pohybu; nazývá se též mukodynamický
- garnitura** → sestava
- hybridní náhrada** → taková celková náhrada, u níž je retence podpořena navíc kotvením na zbývající kořeny zubů nebo na implantát; přenos žvýkacího tlaku je tak dento-mukózní nebo oseo-mukózní
- negativní kapilární tlak** → podtlak mezi bazí a sliznicí
- podsekřivá kavita** → dutina, která se směrem ke středu zubu rozšiřuje, čímž zajišťuje mechanickou retenci
- prefabrikovaný** → továrně zhotovený
- retence** → přidržení
- skusové šablony** → pomůcky, které slouží k rekonstrukci výšky skusu a ke zjištění a záznamu údajů potřebných pro postavení zubů celkových protéz

Kontrolní otázky:

1. Co je to negativní kapilární tlak?
2. K čemu slouží skusové šablony?
3. Co je to funkční otisk?
4. Podle čeho určujeme prefabrikované zuby?

DOMBRADY, Ladislav, Jiří BITTNER, Robert RUS, Mojmír VACEK. *Stomatologická protetika*, 1. vydání Praha: Avicenum, zdravotnické nakladatelství n.p., 1977, 08-032-77
BITTNER J. a kolektiv, *Zhotovování stomatologických protéz II*. Učebnice pro zdravotnické školy. 1. vyd. Praha: Avicenum, zdravotnické nakladatelství 1985 08-030-85

Autorem materiálu a všech jeho částí, není-li uvedeno jinak, je Lukáš Trnečka. Dostupné z Metodického portálu www.rvp.cz, ISSN: 1802-4785. Provozuje Národní ústav pro vzdělávání, školské poradenské zařízení a zařízení pro další vzdělávání pedagogických pracovníků (NÚV).